



N° 02 - Octobre 2024



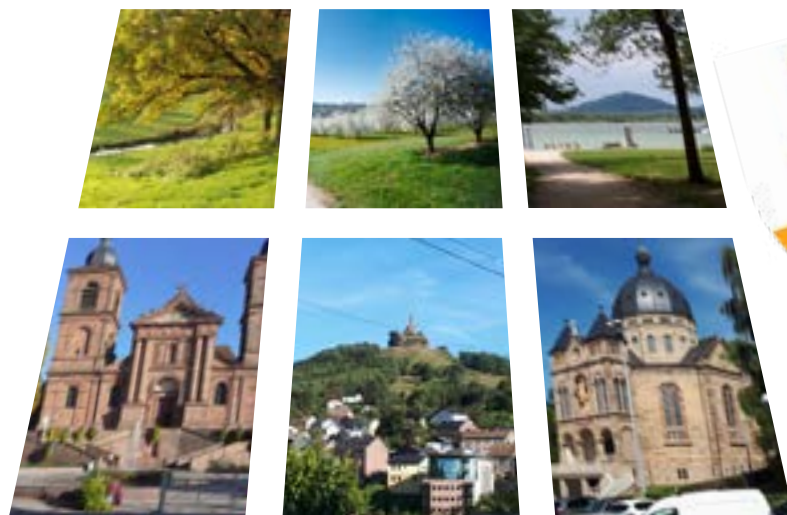
Édito

Chouette Balade n'a pas chômé cet été dix nouvelles promenades en Alsace à découvrir fin novembre lors du salon du livre de Colmar. Nous y serons présents.

Nous sommes allés à la découverte de 116 communes d'où nous rapportons plein de photos et de points de vue à visiter que nous vous ferons découvrir tout au long de l'année prochaine.

Nous sommes de plus en plus contactés par les offices de tourisme et les communautés de communes pour établir des partenariats tant sur le plan de la création de nouveaux circuits que de la création de promenades commentées dans la région.

Encore plus de *Chouette Balade* !



Revue n°2

Édition : Chouette Balade
Siret : 343 402 137 00024
Code NAF/APE : 7990Z

Directeur de la publication :
Claude SPITZNAGEL
Adresse :
28 rue des Loges 57000 METZ

Dépot légal : à parution

Contact :
chouettebalade@gmail.com
Site : www.chouettebalade.fr
Tél : 07 71 94 09 58

Sommaire

Sommaire	02	Autrefois	
Informations		- Les lavoirs	07
- Les repérages de cet été	03	À savoir	
- Accéder à une ville	04	- Les lectures de la Chouette	08
- Recherche d'accompagnants	05	- De belles découvertes	
Animations (nous serons présents)	06	- Marville	09
- Salon du livre de Woippy		- Bar-le-Duc	10
- Salon du livre de Colmar		- Un peu de sécurité	11
		Devenez partenaire	12

Cet été, **Chouette Balade** a visité 4 communautés de communes et ses 116 communes.

Ces reportages devraient déboucher sur des promenades en 2025.



Saint-Avold Synergie

41 communes

Beaucoup d'églises et de calvaires sont répartis sur l'ensemble du territoire avec en point de mire la ville de Saint-Avold et l'étang de la Mutche. La ruralité, qui y est très présente, a gardée son authenticité.



Pays Boulageois

37 communes

De beaux paysages parsemés de petits villages comme arrêtés dans le temps. Églises et monuments, au détour des chemins, offrent aux visiteurs leurs charmes parfois désuets. Il faut faire le détour pour visiter Boulay petite ville aux mille facettes.



District Urbain de Faulquemont

33 communes

Nombreux petits villages aux caractères ruraux où trône fièrement l'église du village. De nombreux calvaires, richement sculptés, semblent raconter une histoire. De futures promenades propices à la flânerie.



Com de com du Warndt

5 communes

Que 5 communes vous me direz-vous ? C'est pas beaucoup, mais c'est suffisant pour découvrir ce qu'était la vie en pays minier, le quotidien, les malheurs et pourtant l'enracinement de la population locale.

Vous recherchez des informations une ville :
vous pouvez accéder directement sur cette ville

LISTE DES COMMUNES PAR DEPARTEMENTS

80 balades en Alsace-Lorraine, Luxembourg,
433 communes, **+ de 2080** points de visite, **+
 de 3700 km** balisés à parcourir à vélo, à moto
 ou en voiture



(Un clic sur l'image ci-dessus et vous accédez directement à la rubrique COMMUNES)

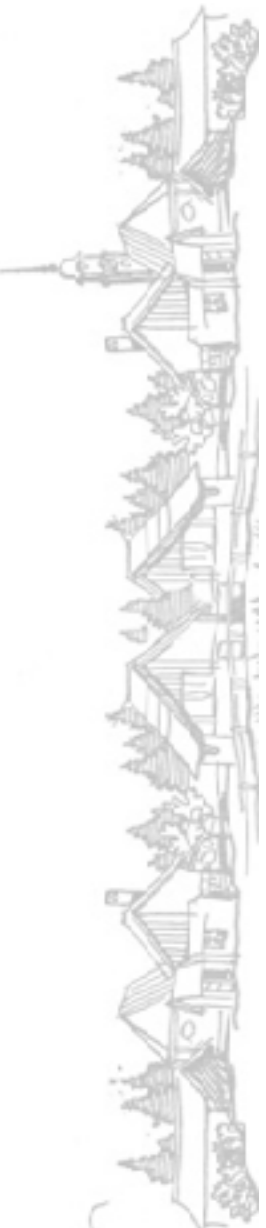
Le site *Chouette Balade* permet d'accéder directement à une ville bien précise.

Il suffit d'un clic sur l'onglet COMMUNES. Vous atteignez le classement des 433 communes des 6 départements lorrains et alsaciens déjà existantes.

Un autre clic et vous êtes directement sur la ville désirée.

Il vous est possible, ensuite, d'intégrer la promenade dont la commune dépend.

Bonne balade !



NOUS RECHERCHONS

DES VOLONTAIRES ACCOMPAGNANTS

pour animer des promenades commentées à vélo, voiture et moto

La volonté de *Chouette Balade* est d'étoffer le calendrier des manifestations tout au long de l'année, pour ce faire nous devons augmenter l'équipe d'accompagnants.

Il est évident qu'ils seront formés et assistés lors des promenades qu'ils auront en charge. Ils auront de plus une assistance technique, de matériel et sécuritaire.

Afin de satisfaire les personnes qui souhaiteraient mettre en place des circuits un peu plus physiques nous recherchons également des accompagnants dans ce domaine.

Et pour ceux qui désireraient des promenades en voitures appliquées sur les promenades du site chouettebalade.fr nous pouvons également créer un

accompagnement. Il est possible de créer des circuits ludiques à destination d'entreprises ou de comités d'entreprise.

Pour faire partie de l'équipe il suffit de prendre contact avec :

Chouette Balade

par mail : chouettebalade@gmail.com
ou par

Tél : 07 71 94 09 58

Chaque demande ou proposition sera prise en considération.



2 Animations en novembre

Les 16 et 17 novembre

Nous serons présents
au salon du livre d'histoire
de Woippy

Le 21^e Salon du Livre d'Histoire de Woippy aura lieu samedi 16 et dimanche 17 novembre 2024 sur le thème "La Libération de la Moselle et de Woippy". la chance de figurer sur les présentoirs des librairies.



Informations pratiques:

De 10h00 à 19h00,
Salle Saint-Exupéry,
Place Debs à Woippy (57).
Entrée libre.

Les 23 et 24 novembre

Nous serons présents
au salon du livre de Colmar
au stand de la grande région

Ouvrir un livre, c'est ouvrir une porte vers un monde de découvertes et d'émotions. Le Festival du Livre de Colmar 2024 vous invite à vivre cette expérience inédite au cœur de l'Alsace. Pendant deux jours, plongez dans un univers où chaque page tournée est une nouvelle aventure. Que vous soyez passionné de fiction, adepte de témoignages poignants, amateur de bandes dessinées ou curieux d'essais enrichissants, vous trouverez votre bonheur parmi les nombreuses activités proposées !

Rendez-vous au Parc des Expositions de Colmar les 23 et 24 novembre prochains.



Le charme d'autrefois : les lavoirs



C'est principalement sous l'impulsion du fort mouvement hygiéniste créé au début des années 1850 que se développe la construction de lavoirs aménagés et fonctionnels. C'est en effet à cette époque que l'on prend conscience du fait que l'utilisation sans contrôle des points d'eau favorisent les épidémies choléra, variole et typhoïde qui sévissent encore trop souvent. En relativement peu de temps, on ne considère plus ces épidémies comme une fatalité ou une punition du ciel.

L'architecture est très variée. Les lavoirs sont ouverts, couverts, fermés, avec récupération d'eaux de pluie, intégrés dans un bâtiment officiel (mairie-lavoir), et de taille plus ou moins importantes selon les moyens et la population de la commune.

C'est un lieu de socialisation. C'est l'endroit parfait pour y apprendre tous les potins du village. C'est parfois le lieu de règlement de compte à coup de linge mouillé, des faits divers que l'on peut découvrir dans certaines chroniques dévoilant les séquences de vie de nos aïeux.

Il existait une hiérarchie de l'accès à l'eau, les plus aisés avaient l'accès à l'arrivée de l'eau, les plus pauvres se retrouvaient en fin de circuit.

Les jours de lessive les femmes n'avaient pas le temps de faire à manger. Elles préparaient des «topfs» qu'elles déposaient chez le boulanger ou au four banal. Elles les récupéraient une fois la lessive achevée. C'est ainsi que sont nés les plats comme la potée lorraine chez nous ou le baeckeoffe chez nos voisins alsaciens.

N'oublions pas le courage qu'avaient les femmes de l'époque qui par grand froid, les doigts bleuis, assumaient la corvée de lessive.

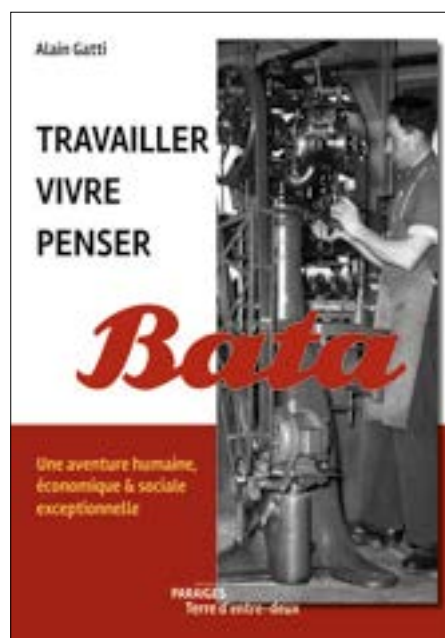
NB

Le terme de lavoir n'est pas judicieux, on lavait à la maison parce qu'il ne fallait pas beaucoup d'eau pour laver, mais le rinçage par contre nécessitait beaucoup d'eau. Le mot de lavage marquait certainement mieux les esprits pour le respect des règles d'hygiène.

Les lectures de Chouette Balade



Allez sur le site
des éditions des "Paraiges"

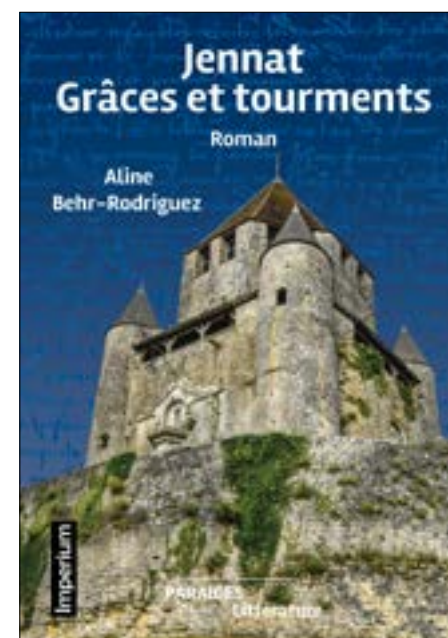


Alain Gatti

Travailler, penser, vivre Bata

304 p. couleur – cartonné – **49 €**

La fabrique de chaussures Bata, implantée en Moselle depuis 1932, a fermé ses portes en 2001. Dès les années trente, Bata avait mis en place une organisation du travail reposant sur la rationalisation. Elle a participé de sa formidable expansion, un productivisme au prix cependant d'une grande pénibilité du travail. L'entreprise a profondément marqué un territoire et surtout façonné des générations de femmes et d'hommes. L'entreprise ambitionnait de créer « un homme nouveau ». C'est cette expérience hors norme que retracent les pages qui suivent...

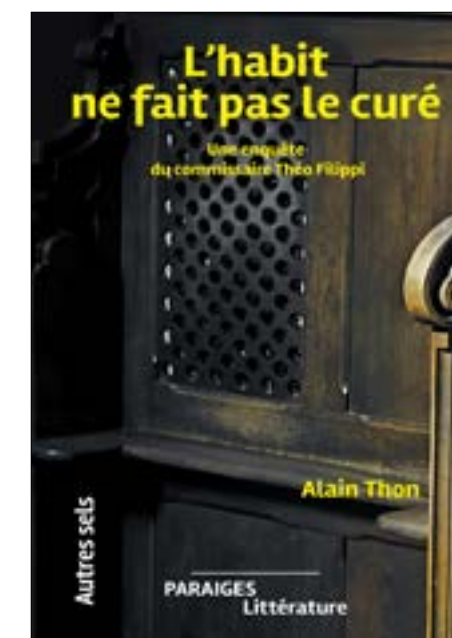


Alain Thon

L'habit ne fait pas le curé

112 p. broché – **15 €**

Le commissaire Théo Filippi est chargé de résoudre une affaire non élucidée depuis... 1942 : un curé retrouvé mort assassiné par la police allemande à proximité de la gare de Metz. Il doit pour cela enquêter dans la plus grande confidentialité et ne rendre compte qu'à la Première ministre. Débute alors une enquête classée « secret d'État » qui va plonger le désormais préfet hors cadre au cœur de la situation particulière de l'Alsace-Moselle, annexée alors de fait au Reich millénaire, et le placer dans une position délicate : comment garder discrètes des recherches sans aides extérieures ?



Aline Behr-Rodriguez

Jennat. Grâces et tourments

216 p. broché – **20 €**

Au début du XIV^e siècle, Jennat, patricien de la cité de Metz, mène une vie paisible, en dépit des menaces proférées à son encontre plusieurs années auparavant par Ivette, son ancienne amante. À travers ce roman, le lecteur s'immerge dans la vie médiévale en Pays messin. De nombreuses aventures l'emportent jusqu'en Galice, à Saint-Jacques-de-Compostelle, et dans le Latium. Les protagonistes tentent alors de surmonter les écueils qui se dressent sur leur route, conjuguant actions, sentiments et désillusions. Parviendront-ils pour autant à atteindre l'état de grâce qu'ils recherchent ?



LES BELLES DÉCOUVERTES

La commune de Marville



Pour découvrir
la suite



Maison du chevalier Michel

La maison date du XVI^e siècle, elle est située 15, Grande Rue. Malgré de nombreuses transformations dues aux deux guerres mondiales, cette maison renaissance conserve en façade arrière une loggia à deux étages richement décorée. Deux panneaux sculptés reprennent des thèmes liés à la mythologie, au roman médiéval et à l'Ancien Testament. La partie supérieure représente Diane surprise dans son bain par Actéon, ...



**Maisons
et hôtels Renaissance**

Déambulez dans la cité renaissance de Marville et découvrez la vie des bourgeois du XVI^e siècle. Les richesses de son patrimoine à travers ses ruelles et ses demeures sont impressionnantes. Entrez au cœur de la cité pour y admirer des demeures remarquables comme, la maison des Drapiers de 1524, sise 5, rue du Tripot ...



Eglise Saint-Nicolas

L'église Saint-Nicolas a été construite à partir du XIII^e siècle jusqu'au XVI^e siècle. C'est l'œuvre de la Comtesse Ermesinde du Luxembourg, épouse de Thiébaulter de Bar, Comte influent de son époque. De style gothique, l'église abrite de nombreux trésors que la commune tente de mettre en valeur. Citons entre autres, ses autels, un gisant polychrome du XVI^{ème}...



La poterne

La poterne date du XIV^e siècle. Elle a subi de nombreuses modifications jusqu'au XVI^e siècle. Avant le démantèlement des fortifications ordonné par Louis XIV, Marville possédait cinq portes, celle du Bourg, du Crédon, du Basle, de la Halle et la Poterne. Bien conservée, cette dernière se trouve dans le prolongement de la rue de la Chevée...



Cimetière Saint-Hilaire

C'est dans ce cimetière que furent enterrés, depuis des siècles, les gens du pays ainsi que les lépreux du diocèse de Trêve, dont la maladrerie de Marville constituait l'avant-dernière demeure, juste avant le cimetière. Le Christ des Lépreux qui garde l'entrée des lieux est là pour en témoigner, tout comme la Vierge des Lépreux nichée non loin de là ...



LES BELLES DÉCOUVERTES

La commune de Bar-le-Duc (ville haute)



Pour découvrir
la suite



Le château des ducs de Bar

Soucieux de protéger ses terres, Frédéric duc de Haute Lorraine, décide de construire un château fort. C'est sur un éperon rocheux, vers la fin du X^e siècle, dominant la vallée de l'Ornain, qu'il est implanté. Au XIII^e siècle, préférant pour capitale Bar-le-Duc à Mousson, les comtes de Bar réalisent des travaux ...



L'hôtel de Florainville

Construit pendant la Renaissance, pour la famille de Florainville originaire de Luxembourg, qui le tient en fief des ducs de Bar, cet édifice domine la place Saint-Pierre par la richesse de son ornementation. Elle fut complétée au XVIII^e siècle lorsque l'hôtel devient le siège de la municipalité ...



L'église Saint-Étienne

De style gothique flamboyant, avec certains ornements d'influence Renaissance, la collégiale Saint-Pierre est fondée et enrichie par les ducs de Bar. Elle abrite aujourd'hui les vestiges des tombeaux des ducs de Bar. En 1315, la collégiale desservie par un collège de chanoines, est érigée par le duc Edouard Ier à l'emplacement d'une ancienne chapelle. Si la structure d'ensemble du bâtiment est gothique ...



La place Saint-Pierre

La place Saint-Pierre, sur laquelle donne notamment l'église Saint-Étienne, est le cœur de ce quartier. L'hôtel de Florainville, édifié au XVII^e siècle, abrite aujourd'hui le palais de justice après avoir servi de siège à la municipalité. Le bel immeuble au numéro 29 sert au Conseil de prud'hommes ...



La rue des Grangettes

Cette rue était bordée de petites granges. Elles servaient de dépendances aux hôtels particuliers de la place Saint-Pierre. Elle appartient au système défensif de la ville. Au numéro 28 sont visibles les restes d'une tour massive. Mais c'est à la fin du XVIII^e siècle, que cette rue acquiert une importance nouvelle pour la cité ...



QUELQUES RÈGLES DE SÉCURITÉ pour profiter de vos balades à vélo.

LES ÉQUIPEMENTS OBLIGATOIRES POUR LE CYCLISTE

Le casque

En circulation, le conducteur et le passager d'un cycle, s'ils sont âgés de moins de 12 ans, doivent porter un casque conforme à la réglementation relative aux équipements de protection individuelle. Ce casque doit être attaché.

Le gilet rétro-réfléchissant

Le port d'un gilet rétro-réfléchissant certifié est obligatoire pour tout cycliste, et son éventuel passager, circulant hors agglomération, la nuit, ou lorsque la visibilité est insuffisante.

À savoir

Il est interdit de porter à l'oreille tout dispositif susceptible d'émettre un son (écouteurs, oreillettes ou casque audio). L'usage du téléphone tenu en main est également interdit. Il n'existe pas de dispositif permettant aux cyclistes de téléphoner en route à ce jour.



Porter un casque réduit de **70%**
la gravité des blessures
à la tête lors d'un accident.



Indiquez
chaque
changement
de direction
ou de
dépassement
en tendant
le bras.



Les véhicules
qui vous
dépassent
doivent le faire
en respectant
une distance
d'1 m en ville
et d'1,50 m
hors agglomération.



Les freins

Deux freins, avant et arrière.

Les éclairages obligatoires

Des catadioptres (dispositifs rétro-réfléchissants) : de couleur rouge à l'arrière, de couleur blanche ou jaune à l'avant, de couleur orange sur les côtés et sur les pédales doivent être présents sur le vélo et en bon état de marche.

Des feux de position : l'un émettant une lumière jaune ou blanche à l'avant et une lumière rouge à l'arrière.

NB : Si un vélo transporte une remorque dont la largeur dépasse 1,30 mètre, les dispositifs d'éclairage doivent être ajoutés à cette dernière (catadioptres, feux de position).

Un avertisseur sonore



DEVENEZ PARTENAIRES DE **CHOUETTE BALADE**

Vous êtes en charge d'une communauté de commune

Vous êtes en charge du développement touristique de votre communauté. La tâche n'est pas évidente ainsi que la somme des compétences et de plus le coût de la création numérique est élevé. Nous vous proposons des solutions simples et efficaces pour valoriser votre secteur.



Téléchargez
notre plaquette

Vous êtes en charge d'une activité commerciale

Nous amenons les visiteurs au pied de votre structure commerciale. Que vous soyez hébergeurs, restaurateurs, artisans d'art ou encore producteurs de produits locaux ou BIO nous vous proposons une mise en valeur de votre activité pour un prix défiant toutes concurrences.



Contactez-nous

Vous êtes une entreprise ou un comité d'entreprise

Nous vous proposons des promenades vélos accompagnées. Ces circuits peuvent être culturels ou ludiques selon votre attente. Nous vous proposons plus de 90 itinéraires sur l'Alsace et la Lorraine. Nous sommes ouverts à tous projets.



Inscrivez-vous
à la newsletter

